

Japanese Journal of Ichthyology

Volume VII, Nos. 2/3/4

December 25, 1958

魚 類 学 雑 誌

第 7 卷 第 2/3/4 号

1958 年 12 月 25 日発行

Published by the Nippon Gyogaku Shinkokai

Tsukiji 5-chome, Kyobashi,

Tokyo, Japan

東北地方深海産魚類の稀種 III

ハダカエソ科 (Paralepididae) の 1 稀種

丸 山 潔 (圭右)

(東北海区水産研究所八戸支所)

Rare deep-water fishes from off Tohoku and adjacent regions. III.

Record of a rare species of the family Paralepididae.

Kiyoshi (Keisuke) MARUYAMA

(Hachinohe Branch, Tohoku Regional Fisheries Research Laboratory)

本科はハダカイワシ目の内ではハダカイワシ科に次ぐ大きな科とされ、世界産種は 7 属と 48 種が知られている (HARRY, 1953, p. 231)。この中今までに本邦近海の分布が明らかにされているのは、ハダカエソ *Lestidum japonicum* TANAKA, ナメハダカ (別名マツバラナメハダカ) *Lestidum prolixum* HARRY¹⁾ (松原, 1955) とヒカリエソ (新称) *Notolepis coruscans* (JORDAN and GILBERT) (HARRY, 1953, p. 183) の 2 属 3 種で、前の 2 種は相模灘或は駿河湾以南から、又後の 1 種は岩手県御箱崎の東南東 66 哩から各々知られている。²⁾

最近筆者は本支所々属の委託試験船で採集された本科の 2 標本を得たが、それは 3 既知種とは全く異なる HARRY (1953) によつてカリホルニア沖合から明らかにされた *Magnisudis* 属の唯 1 種である *M. barysoma* である事を知つた。

本研究に当たり文献の閲読に特別の便宜と原稿の校閲をわずらわした東海区水産研究所阿部宗明博士に、深堪なる感謝の意を表します。

1) 本種は松原博士 (1938) が *Lestidum nudum* GILBERT と同定し、HERRE 博士を通じてスタンホード大学に寄贈した標本で命名したらしいので (HARRY, 1953, p. 231) ナメハダカの学名として一時的に採用された事が明らかにされている (松原, 1955)。

2) MEAD が 1952 年 9 月に岩手丸に乗船して行つた水深約 60 m の中層トロールで、22 時 01 分~22 時 48 分に採集した。標準体長 75 mm の幼魚。Okakozaki とあるが御箱崎であろう。

Magnisudis barysoma HARRY クサビウロコエソ (新称) Figs. 1, 2

背鰭 10 (10) 軟条, 臀鰭 22 (21) 軟条, 胸鰭 17 (15) 軟条, 腹鰭 9 (8) 軟条, 第 1 鰓弓上の鰓耙数 9 + 28 (9 + 31¹⁾。

標準体長 (吻端から尾鰭基底迄) は体高の 6.23 倍, 頭長の 3.92 倍, 吻端から背鰭起部までの距りの 1.60 倍, 吻端から臀鰭起部までの距りの 1.22 倍, 吻端から腹鰭起部までの距りの 1.59 倍, 尾柄長²⁾ の 2.62 倍。頭長は吻長の 2.13 倍, 眼径の 7.79 倍, 両眼間隔の 6.65 倍, 上顎長の 2.43 倍, 尾柄高の 5.65 倍, 背鰭基底長の 4.19 倍, 臀鰭基底長の 1.66 倍, 胸鰭長の 2.13 倍, 背鰭起部から腹鰭起部迄の距りの 13.30 倍, 尾鰭長の 1.95 倍。吻長は眼径の 3.66 倍。両眼間隔は眼径の 1.17 倍。



Fig. 1. *Magnisudis barysoma* HARRY from off the east of Erimo, Hokkaido. Total length 507 mm.

体は大きく適度に側扁し鱗をもつ。体高は体巾の凡そ 2.7 (2.1) 倍に当る。頭は大きく円錐形で適度に側扁し, 頭頂両眼間上は平坦で斜傾し, 低い 2 縦走隆起縁をもつ。後頂部には彎曲する溝がある。眼窩前縁は頭長の中央前にあり, 眼後部長は殆んど吻長に等しい。吻は長く巾広く, 口を

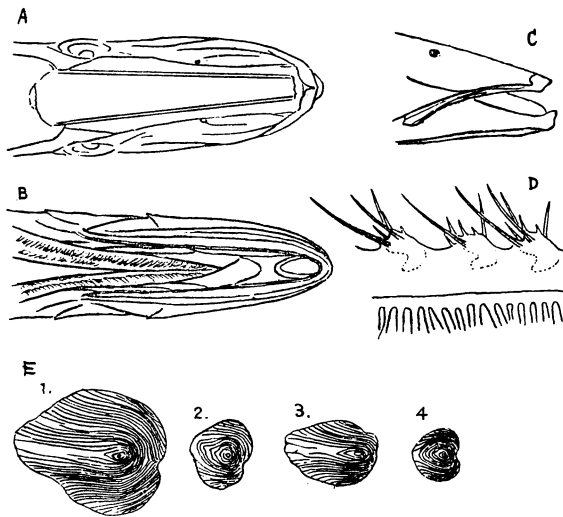


Fig. 2. A, 頭部背面: B, 頭部腹面: C, 吻前部: D, 鰓耙: E, 鱗: 1, 胸鰭基底上後部鱗: 2, 同後部体側下部鱗: 3, 臀鰭基底上部鱗: 4, 側線周辺部

閉じると下顎は上顎より僅かに突出する。口は大きく, 口裂は斜位で僅かに彎曲する。上顎骨は眼窩前縁前, 略々瞳孔径に等しい距りの所で終る。鼻孔は眼窩の前縁前殆んど眼径に等しい距りの所に位置している。上顎副骨は短かく, その後端は固着していない。上顎前骨は非常に小さい鋸歯状に並ぶ固定歯をもっている。後方のものを除くと識別し難い。下顎には歯がない。口蓋骨には両側に僅かに内側に曲る 1 列の小歯がある。その最後歯は口裂の角より後方にある。舌は小さく短かく, 下顎の先端近くまで前方に突出する。歯はない。鰓は 5 個で口中前方に延長し, 上顎前骨中央部に達する。鰓耙は非常によく発達し, 各鰓弓上に 2 列に並ぶ可倒の 2 長歯をもっている。最も長い歯は瞳孔径の凡そ 1.9 倍に当る。鰓

1) 左側の鰓弓は第 4, 第 5, があるだけなので, 右側の鰓耙数を測定した。9 + 31 は未発達の前 1 + 3 を含む。

2) 測定方法は HARRY (1953, p. 171) に従ったので尾柄長は背鰭最後軟条基底から尾鰭中央基底までの斜距りを測定した。

膜は鼻孔垂直面より遙か前方に延び、左の鰓膜は右の鰓膜上に重なっている。咽鰓軟骨歯は2叢に発達している。偽鰓はよく発達している。鱗は体の部分によつてその大きさもまちまちで、形状にもかなり変化がある。側線鱗は他の鱗より大きく、中央に1つの小さな孔をもち、体に強くくい込んで離れ難い。その上下縁は数枚の小鱗でふちどられている。尾鰭はその基底から凡そその長さの1/2位の所まで鱗におおわれている。体色は灰白色で吻部は黒色を帯び下顎上部並に鰓条部は銀色を呈す。口中舌上部は銀色を帯びる。ホルマリン漬の各鰭は黒い。

本記載は本支所々属の委託試験船、機船底曳網漁船第8長運丸に乗船した安井達雄技官が、昭和32年6月20~24日の間に北海道襟裳東沖合、底曳漁区54、水深800~930mから採集した全長507mmの1標本と、殆んど同じ頃委託試験船で北海道近海から採集されたと思われる同体長位の1標本とによつた。後者の標本は頭蓋左側面が殆んど剝損し、第4、第5の鰓弓を残すにとどまる状態で、その上に両眼間隔も切損していた為殆んど測定に供し得なかつた。測定可能な部位については括弧値で示し、参考に供するにとどめた。

供試標本はHARRYの記載とかなりよく一致するが、体各部の標準体長に対する割合は部分的に少々相違がある。また参考に供した1標本の胸鰭は15軟条で2軟条も少なく、腹鰭、臀鰭も共に1軟条少い(表1)。

Table 1. Comparison of the original description and the present specimens

	Description of HARRY (1953)			Specimens	
	1	2	3	1	2
COUNTS					
Dorsal rays	10	10	11	11	10
Anal rays	22	22	22	22	21
Pectoral rays	17+17	17+17	17	17	15
Pelvic rays	10+9	10+10	—	9	8
Gillrakers	8+30	8+31	7+26	9+28	9+31
Lateral-line segments	59-60	70?	70?	61?, 59?	58?, 59?
MEASUREMENTS in % S.L.					
Standard length	465	300	255	443	—
Body depth	16.1	12.5	10.8	16.0	—
Caudal peduncle depth	4.2	3.9	3.8	4.5	—
Caudal peduncle length	35.6	34.8	35.3	38.2	—
Snout-vent length	66.1	64.1	—	68.0	—
Head length	24.0	28.0	26.8	25.5	—
Snout length	11.4	13.3	11.2	12.0	—
Eye diameter	3.5	5.5	5.1	3.3	—
Interorbital width	4.4	4.0	3.7	3.8	—
Upper jaw length	10.2	11.9	11.0	10.5	—
Predorsal distance	58.4	59.4	56.6	62.3	—
Dorsal base length	2.4	5.7	3.2	6.1	—
Dorsal to pelvic distance	2.0	2.2	—	1.9	—
Dorsal to anal distance	17.5	19.3	17.9	19.9	—
Preanal distance	75.9	76.7	73.4	82.0	—
Anal base length	13.9	14.4	13.7	15.4	—
Pectoral fin length	11.8	13.3	10.0	12.0	—
Prepelvic distance	60.5	62.0	—	63.0	—
Caudal fin length	—	12.2	10.0	13.1	—
Adipose to caudal distance	9.3	10.0	10.1	11.3	—

文 献

- ABE, T. (阿部宗明) 1955. In TANAKA & ABE' Illustrations of one thousand useful species of fishes. (図説有用魚類千種), i, 267~294. In Japanese. Tokyo.
- KAMOHARA, T. (蒲原稔治) 1950. Description of the fishes from the Provinces of Tosa and Kishu, Japan. (土佐及び紀州の魚類) In Japanese. Kochi.
- HARRY, R.R. 1951. Deep-sea fishes of the Bermuda Oceanographic Expedition. Family *Paralepididae*. Zoologica, xxxvi (1), 17~35.
- 1953. Studies on the bathypelagic fishes of the family *Paralepididae*. I. Survey of the genera. Pacific Sci., vii(2), 219~249.
- 1953. Studies on the Bathypelagic fishes of the Family *Paralepididae* (Order Iniomi). 2. A revision of the North Pacific species. Acad. Nat. Sci., cv, 169~230.
- MATSUBARA, K. (松原喜代松) 1955. Fish—morphology and hierarchy. (魚類の形態と検索) In Japanese. Tokyo.

Résumé

The family Paralepididae is one of the largest in the order Iniomi, consisting of seven genera and forty-eight known species (HARRY, 1953, p. 230~231). Two genera and three species of this family are hitherto known from Japanese waters: *Listidum japonicum* TANAKA (Japanese name Hadakaeso), *Listidum prolixum* HARRY (Japanese name Namehadaka) and *Notolepis coruscans* (JORDAN and GILBERT) (new Japanese name Hikarieso).

Recently I obtained two specimens belonging to this family. They differ markedly from three known species. I examined and made clear that they are *M. barysoma* of only one species in the genus *Magnisdis* recorded from off California by HARRY (1953). Description of this rare species is given in the present paper. They were each almost of the same body length, but one specimen was in bad condition as follows. The head was damaged, its left side was taken off except the fourth and the fifth gill-arches. Data of the specimens are as follows.

1. 50 mm. in total length, collected off the east of Erimo, Hokkaido, in a bottom trawl without otter board at 800~930 meters depth, on board the our office's trust examination boat "No.8 Chōun Maru," during 20—24 June 1957, by technical expert Tatsuo YASUI.
2. Body length is almost the same in the former, data unknown, but it has impressed me as obtained from the adjacent water of Hokkaido on the other our office's trust examination boat in those days collected the former.

Examined specimens almost well agree with HARRY's description. But their body proportions and the number of fin rays somewhat differed from his specimens as shown in table 1.